



# Beleid passend onderwijs

## Versie

---

Oktober 2021

## Werkveld

---

Organisatie

## Vaststelling

---

Gemeenschappelijke MedezeggenschapsRaad

17 januari 2022

Raad van Toezicht

24 januari 2022

Directeuren

25 januari 2022



## INHOUD

Inleiding	3
Waarom is de beleidsnotitie aangepast?	4
Kader	6
Van gedeelde waarden naar visie en missie	7
Visie en missie	8
De ondersteuningsbehoefte is leidend	10
De betrokken partijen	11
De rol van ouder en leerling	14
Passend onderwijs binnen OOK blijven monitoren.	15
Bijlage 1	
Taak- en functieomschrijving intern begeleider	16
Bijlage 2	
Taak- en functieomschrijving onderwijsspecialist	19
Bijlage 1	
2021-2022 Notitie Zorgcontinuüm Stichting OOK	22



## Inleiding

Vanaf 2014 is de wet Passend Onderwijs in werking. Vanaf die tijd heeft de ontwikkeling rondom passend onderwijs niet stilgestaan. Het is belangrijk om steeds kritisch te blijven kijken of we op de goede weg zijn.

In deze beleidsnota laten we in het eerste deel zien wat de conclusies zijn van de evaluatie van de notitie Nieuwe werkwijze team Passend Onderwijs.

In het hoofdstuk *de ondersteuningsbehoefte is leidend* lichten we de verbeterpunten voor de toekomst toe. In het opstellen van zowel de evaluatie als toekomstgerichte aanpak hebben meerdere partijen meegedacht. We zijn alle partijen dankbaar voor hun bijdrage en samenwerking en het meelezen om deze nieuwe beleidsnota een stuk te maken wat van ons samen is binnen stichting OOK.

Het is duidelijk: passend onderwijs verbeteren we niet alleen (vanuit het onderwijs), maar we zorgen sámen voor passende ondersteuning voor elke leerling.

Om te zorgen dat de evaluatiepunten en het advies vanuit de coördinatoren Passend Onderwijs daadwerkelijk effect in de praktijk krijgen, is er behoefte aan duidelijkheid en verbetermaatregelen. Deze onduidelijkheid nemen we weg door de rollen duidelijker in de functieomschrijvingen weer te geven en mogelijke rollen en taken van de belanghebbenden beter te formuleren.

We sluiten deze beleidsnota af in hoofdstuk 7 met een stip op de horizon.



## Waarom is de beleidsnotitie aangepast?

In juni 2020 is een nieuw beleidsnotitie ingevoerd rondom Passend onderwijs binnen Stichting OOK. De wens om de beleidsnotitie aan te passen vloeit voort uit de volgende wensen;

- Efficiënter in tijd  
Onderwijsspecialist (OS) hoeft niet meer van school naar school te hoppen.
- Komt de kinderen ten goede  
meer tijd naar de kinderen
- Directie rol meer activeren bij Passend Onderwijs

Door meerdere omstandigheden (Lock down, wisseling bestuurder, eigenaar van beleidsnota) heeft het stuk geen “gezamenlijk” karakter gekregen. De beleidsnota werd ingevoerd van augustus 2020 en in maart 2021 is er een evaluatie.

### Hoe is de evaluatie aangepakt?

Er is gekozen om op 4 niveaus de evaluatie uit te zetten;

- leerkrachten
- onderwijsspecialisten en HB-specialist
- intern begeleiders
- directeuren

Er is gekozen voor een enquête. De Bovenschools ib-er, teamleider onderwijsspecialisten en beleidsmedewerker onderwijs en kwaliteit hebben inhoudelijk meegewerkt aan de vragen van de enquête. In januari/ februari 2021 is de enquête ingevuld. Op 10 maart 2021 zijn in een Benen Op Tafel (BOT)vergadering de resultaten besproken met de directeuren. Op 8 april 2021 zijn de resultaten besproken met de ib-ers en de onderwijsspecialisten.

### Advies

Met de gegevens uit de enquête en de bijeenkomsten met directies, intern begeleiders en onderwijsspecialisten, kunnen we ons de kritische vraag stellen of de beleidsnota zoals die per 1 augustus 2020 van kracht is wordt “gedragen” door de mensen die het uit moeten voeren. De volgende speerpunten zijn leidend;

- meer tijd voor de kinderen  
De wens om meer tijd aan de kinderen te besteden is er één die wel breed wordt gedragen. Hierin is iedereen het eens. Meer tijd voor de kinderen door een vaste onderwijsspecialist op de scholen te plaatsen. De onderwijsspecialisten hoeven dan niet meer van school naar school zodat efficiënter met de tijd van de kinderen kan worden omgegaan.
- miniteam  
De onderwijsspecialist, intern begeleider en directeur gaan meer samenwerken. Dit wordt op sommige scholen een *miniteam* genoemd. De benaming is ondergeschikt aan de inhoud en intentie van deze overleggen. Dit wordt op scholen het miniteam genoemd.



- rol van directeur

De directeuren sluiten als voorzitter aan bij het ZAT. Het helpt de intern begeleider om zich meer te kunnen focussen op de casus en vastlegging van gemaakte afspraken. Zij heeft meer de rol van zorgregisseur. De directeur is op deze manier binnen de ondersteuning (ib-er, onderwijspecialist en directeur) ook meer betrokken bij passend onderwijs binnen de school.

Hoewel er in kwaliteit nog winst te behalen valt, vindt het miniteam/ondersteuningsteam zijn plek in de school. Belangrijke voorwaarde hiervoor is dat alle rollen en taken duidelijk zijn. Wat hoort bij mijn taak, waar ben ik verantwoordelijk voor. Voor alle partijen is dit van belang om dit goed te herijken en te communiceren naar het team. Dit alles om ruis te voorkomen.

- netwerkbijeenkomsten ib-os

De netwerkbijeenkomsten ib-os zijn bijvoorbeeld door meerdere partijen als waardevol aangegeven. Dat moeten we behouden.

Als conclusie kunnen we vaststellen dat het herschrijven van het beleidsstuk een feit is. Het goede bewaren en met lef en liefde kijken naar wat beter kan. Wanneer we met de analyse vanuit deze evaluatie gezamenlijk kunnen zorgen voor duurzaamheid en kwaliteit binnen OOK kunnen we verder groeien naar inclusiever onderwijs.



## Kader

Om tot verdere antwoorden voor passend onderwijs te komen, zijn een aantal zaken van belang.

Het gaat om specifiek onderwijs aan meerdere doelgroepen: de hoogbegaafde leerling, de leerling met gedrags- en/of leerproblemen en de nieuwkomers leerling (Nederlands als tweede taal). De term *passend onderwijs* geeft een bredere basis aan.

Het personeel en de leermiddelen voor passend onderwijs worden bovenschools door de directeur bestuurder gefaciliteerd. De lichte ondersteuning vanuit budget Passend Onderwijs, is volledig ingezet. NT2 wordt bekostigd vanuit subsidies.

Niet elke school binnen de organisatie maakt hetzelfde ontwikkelproces door rondom passend onderwijzen. De school kiest voor eigen ontwikkelpunten rondom passend onderwijzen. De zorgstructuur is op alle scholen volgens de 1-Zorgroute vormgegeven. Vanuit de zorgstructuur, is ter verheldering een integraal stappenplan naar een toelaatbaarheidsverklaring gerealiseerd.

Directies hebben met de beleidsnotitie Nieuwe werkwijze team Passend Onderwijs ook een uitvoerende rol als voorzitter van het ZorgAdviesTeam (ZAT).

Het ondersteuningsaanbod is flexibel en laagdrempelig. Door de samenwerking van onderwijsspecialisten met leerkrachten is de afstemming van de ondersteuning op alle scholen verbeterd. Scholen van OOK bouwen hun ondersteuningsaanbod hiermee steeds meer uit. Leerkrachten krijgen een rijker scala aan handelingsrepertoire.

Met de beleidsnotitie Nieuwe werkwijze team Passend Onderwijs is de onderwijsspecialist binnen het schoolteam actief. Onderwijspecialisten hebben een eigen taak functieomschrijving, waarin niet meer alleen orthopedagogische en -didactisch handelen voor de leerling centraal staat. Zij vervullen als deskundige ook een preventieve rol (begeleiding van leerkrachten / schoolteam / ondersteuning IB/ kennisverbreding / tijdig preventief handelen). Ze vormen een belangrijke schakel bij ouderbetrokkenheid. De procesgroep is vervangen door het netwerk IB/OS.



## Van gedeelde waarden naar visie en missie

Iedere verbetering en verandering vraagt inzicht en commitment van alle betrokkenen. Bij de eerste vergadering van IB/OS is gevraagd naar individuele drijfveren. Door de nieuwe samenwerking tussen intern begeleiders en onderwijsspecialisten (netwerk IB/OS) was het mogelijk om vanuit een gezamenlijke inventarisatie *gedeelde waarden* voor passend onderwijs te formuleren. Ook is om persoonlijke gedachten gevraagd: wat de gewenste rol is voor het netwerk IB/OS. In een BOT bijeenkomst van de directeuren is ook gesproken over *gedeelde waarden* voor passend onderwijs. Deze zijn in onderstaande tekst samengebracht.

De volgende *gedeelde waarden* zijn vanuit het netwerk IB/OS naar voren gekomen en van belang om passend onderwijs binnen OOK tot een succes te maken:

- Wij onderschrijven het belang van **onderwijs op maat**. Hiervoor zijn aanpassingen t.a.v. de leerlijn, pedagogische aanpak en onderwijsleeromgeving noodzakelijke voorwaarden. Het gaat om passend onderwijs. Het ononderbroken ontwikkelproces staat centraal.
- Wij zien het belang in van **verbinding en samenwerking tussen leerling, ouders en professionals binnen en buiten de organisatie**, om het doel 1-kind-1-plan te bereiken.
- Wij zijn ons bewust van de **grenzen aan het passend onderwijs**. Waar het welbevinden van (mede-)leerlingen en/of groei in het gedrang komen, worden deze grenzen overschreden en is de school handelingsverlegen.
- Wij zijn ons bewust van onze rol binnen **een lerende organisatie**. We staan open voor gezamenlijke ontwikkeling, professionalisering en kennisdeling
- Wij nemen '**waardering**' als uitgangspunt i.p.v. 'normering'. Wij willen dat leerlingen zich ontwikkelen en gaan groeien en bloeien naar potentieel. Iedere stap in een ontwikkelproces, hoe klein ook, verdient 'waardering'. Hiervoor is het van belang dat algemene 'normeringen' (zoals toetsnormen en beoogde groeicurves) losgelaten worden. In plaats daarvan wordt de leerling vergeleken met zichzelf een periode geleden. Zodoende kan de leerling een ononderbroken ontwikkelproces doormaken; het onderwijs volgt de leerling.
- Vanuit de directeuren zijn de volgende *gedeelde waarden* nog als aanvulling van bovenstaande te benoemen; **visionair denken en handelen**. Steeds weer terug naar onze opdracht. Wat is onze visie, wat is onze basis. Doen we de goede dingen goed.



## Visie en missie

Na het voorgaande, komen we tot de volgende antwoorden.

### **De visie – waar staan we voor – wat is ons ideaal**

We staan voor een ononderbroken ontwikkelproces: waarbij vakbekwaamheid, lef en liefde als uitgangspunt wordt genomen. De leerling staat centraal, niet de lesstof. “If the child doesn’t learn the way you teach, teach the way the child learns”.

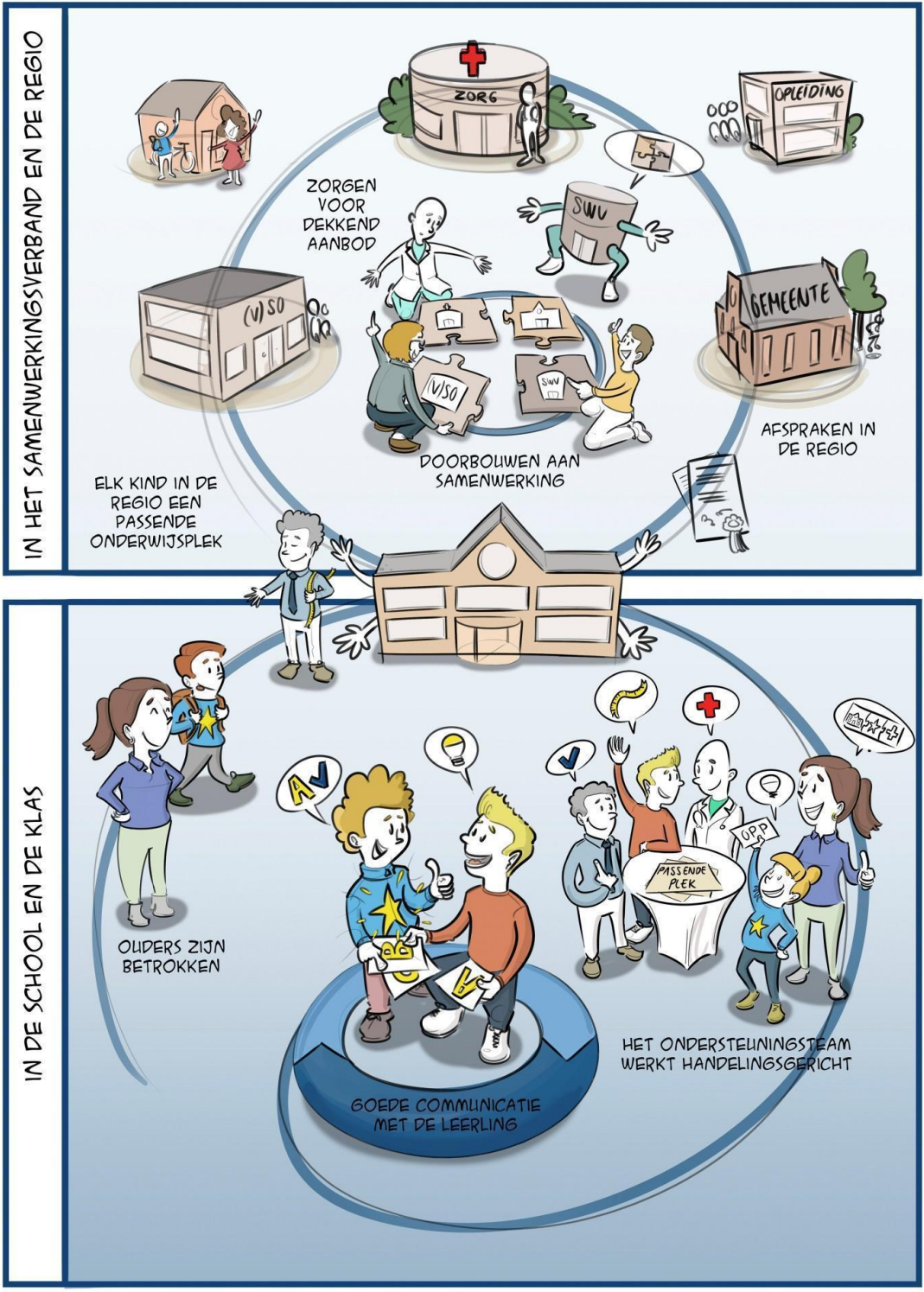
### **De missie – waar gaan we voor – hoe denken we daar te komen**

We gaan samen, onderwijs aanpassen waarbij diversiteit de norm is.

- **Samen**  
Hierbij gaat het om het gebruik maken van elkaars expertise. Kennis die aanwezig is in de school, maar ook buiten de school. Inbreng van ouders en leerling; zij zijn als ervaringsdeskundigen een waardevolle informatiebron, ouders kennen hun kind als geen ander. Een ononderbroken ontwikkelproces kan alleen tot stand komen als we elkaar weten te vinden en elkaar op de hoogte houden: directie, intern begeleider, leerkracht en onderwijsspecialist werken vanuit ‘het schoolteam’ samen met ouders/leerling. We realiseren ons dat de leerling meer is dan de leerling op school. Samenwerking met ketenpartners vanuit de zorg kan de ontwikkeling van de leerling positief versterken. Korte lijnen en effectieve samenwerking zijn uitdagingen.
- **Onderwijs aanpassen**  
Leerkrachten zijn eindverantwoordelijk voor het onderwijs binnen een groep, die vaak erg divers is. Aanvullende expertise en extra handen in en buiten de klas hangen hier nauw mee samen. Succesvol passend onderwijzen hangt vaak af van de inzet van onderwijsassistenten en onderwijspecialisten. Wanneer we elkaar weten te vinden, moeten we ook de juiste stap, in het juiste tempo kunnen zetten. Dat vraagt van alle professionals, mee te zoeken naar kansen en veerkracht te tonen, ín de klas en daarbuiten. Daarbij vraagt het om een passende leeromgeving, die meer passend gemaakt kan worden.
- **Diversiteit**  
Bij aanmelding van leerlingen hanteren we, als uitgangspunt, dat er geen leerling/problematiek uitgesloten wordt. Het *loslaten* van leerstofjaarklassensysteem én de opbrengstgerichte norm, is de uitdaging voor passend onderwijzen. Het ontwikkelperspectief van de leerling, waarbij rekening gehouden wordt met het intelligentieprofiel en sociaal emotionele gesteldheid van de leerling, is leidend voor de ontwikkel- en einddoelen. Hoe we er komen en wat het einddoel is, mag verschillen per leerling. Door onderzoek naar ondersteuningsbehoeften in relatie met de (aangepaste) onderwijsleeromgeving moet blijken dat de school alles in het werk heeft gesteld, voordat gezegd kan worden dat er sprake is/zal zijn van handelingsverlegenheid.



VERBETEREN PASSEND ONDERWIJS





## De ondersteuningsbehoefte is leidend

De ontwikkeling en het welzijn van de leerling staat te allen tijde centraal. De ondersteuningsbehoefte van de leerling is leidend in de zoektocht naar zo passend mogelijke ondersteuning; niet het medische label, het bestaande aanbod of de beschikbare middelen. De vraag die als eerste gesteld moet worden is: wat heeft deze leerling in deze situatie nodig? Daarna: hoe gaan we dat organiseren en arrangeren. Elke leerling en elke behoefte is uniek.<sup>1</sup> De didactische, pedagogische, pedagogisch-maatschappelijke, psychologische, medische of een combinatiebehoefte is afhankelijk van factoren in en interacties met de omgeving en kan bovendien veranderen met de tijd. Zo kan bijvoorbeeld bij (hoog)begaafde leerlingen zowel sprake zijn van presteren op hoogbegaafd niveau als onderpresteren, afhankelijk van het karakter en de omstandigheden waarin een leerling onderwijs krijgt.

Het doel van het vinden van passende ondersteuning is dat de leerling een perspectief heeft op vervolgonderwijs, de arbeidsmarkt, of dagbesteding, en wordt voorbereid op een zo goed en gelijkwaardig mogelijke deelname aan de samenleving. De school borgt de kwaliteit van de onderwijsondersteuning en stemt deze continu af op de behoefte, in de driehoek van leerling, ouder en school.

### **Soorten ondersteuning**

Om recht te doen aan de diversiteit aan ondersteuningsbehoeften van leerlingen, is het zaak een flexibel en breed palet aan oplossingen aan te bieden. Dit gebeurt zoveel mogelijk in de school, maar waar nodig in een andere setting met betrokkenheid van het onderwijs. De onderwijsondersteuning wordt altijd geboden onder verantwoordelijkheid van een school; die borgt de kwaliteit van het onderwijs en evalueert samen met de leerling en ouders regelmatig of de ondersteuning nog steeds past. De leerkracht heeft hierin een belangrijke en cruciale rol.

---

<sup>1</sup> In het geval van passend onderwijs gaat het niet om alle leerlingen en/of alle leerlingen die ondersteuning krijgen, maar om leerlingen met een ondersteuningsbehoefte zoals de landelijke norm voor basisondersteuning gaat beschrijven, waarbij gedacht moet worden aan o.a. ondersteuning voor hoogbegaafdheid, dyslexie en dyscalculie, lichte begeleiding en medische zorg, met extra ondersteuning binnen het regulier onderwijs (dat wat boven de norm voor basisondersteuning uitkomt,) die deelnemen aan het speciaal basisonderwijs, het praktijkonderwijs of leerwegondersteunend onderwijs krijgen, in het (voortgezet) speciaal onderwijs, en (5) die op dit moment geen onderwijs volgen omdat er geen passende ondersteuning en/of plek georganiseerd kon worden. Het gaat om circa 500.000 van de 2,4 miljoen leerlingen in het funderend onderwijs. We weten het niet exact, omdat we sinds de invoering van passend onderwijs de groepen 1 en 2 niet afzonderlijk registreren.



## De betrokken partijen

### De leerkracht wordt ondersteund en toegerust

Onder de dagelijkse leiding van een schoolleider staan het lerarenteam, de ondersteuners en overige professionals samen aan de lat voor een goede ondersteuningsstructuur en -cultuur in de school. Dit onder verantwoordelijkheid van het overkoepelende schoolbestuur en in afstemming met de deelregio van het samenwerkingsverband. In het zorgcontinuüm geven wij een toelichting op inzet van de verschillende zorgniveaus.

### Leerkrachten

Leerkrachten zijn verantwoordelijk voor het signaleren en onderkennen van ondersteuningsbehoeften. Het vroegtijdig en gedegen voeren van het gesprek over de ondersteuningsbehoefte met leerling en ouder en het differentiëren tussen de diverse ondersteuningsbehoeften in de klas.

### Onderwijsspecialisten

Met hun geïntegreerde kennis van onderwijs, gedrag en zorg zorgen zij (niet alleen) voor de juiste begeleiding van het kind. De kennis wordt overgedragen aan de leerkracht, zodat het kind de juiste ondersteuning ontvangt in de groep en soms daarbuiten. De begeleiding stemmen zij af met de leerkrachten, ouders, leerlingen en andere betrokkenen.

### Intern begeleider (ib-er)

Deze coördineert de leerlingondersteuning en het handelingsgericht werken in de school, fungeert als vraagbaak en coach voor leerkrachten, bevordert de teamontwikkeling, stemt de ondersteuning af met externe partijen en zorgt dat de benodigde ondersteuning voor leerlingen en leerkrachten geregeld is<sup>2</sup>. Daarnaast maakt de IB'er verbinding met andere scholen binnen OOK bij de netwerkbijeenkomsten, in de regio, de zorg en de jeugdhulp, zodat ook die ondersteuning makkelijk de klas in komt.

### Directeur

De directeur heeft een cruciale rol in de verdere implementatie van passend onderwijs en de doorontwikkeling naar inclusiever onderwijs. Om te komen tot gemotiveerd personeel, een sterk pedagogisch en didactisch klimaat, een goede ondersteuningsstructuur, voldoende middelen, lerend vermogen en een can-do-mentaliteit is een bevlogen directeur nodig. Een directeur die denkt in mogelijkheden. De directeuren worden op zijn of haar beurt weer ondersteund door een schoolbestuur dat vertrouwen geeft en een samenwerkingsverband dat faciliteert. Een positieve houding van de directeur ten opzichte van diversiteit en een stevige inzet op gericht professionaliseringsbeleid en een krachtige schoolvisie leidt tot leraren die gemotiveerd zijn om alle leerlingen in de klas te ondersteunen. De directeur dient een cultuur te creëren waarin elke leerling welkom is en waarin de verantwoordelijkheid voor de leerlingen gezamenlijk gedragen wordt door het team.

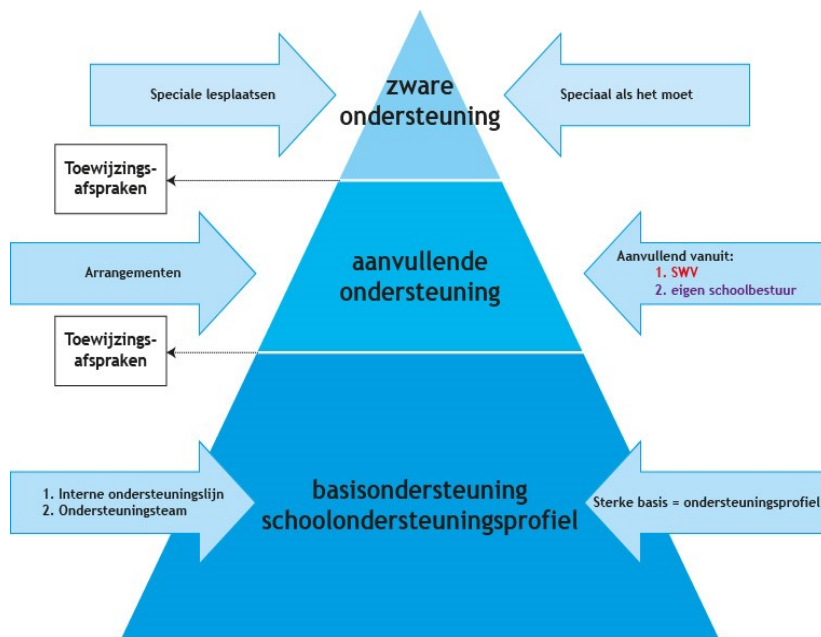
---

<sup>2</sup> LBBO (2019). De beroepsstandaard voor de intern begeleider; NVS-NVL (2017). De beroepsstandaard voor de zorgcoördinator.

## Ondersteuningsstructuur

Één leerkracht kan per definitie onmogelijk handelingsbekwaam zijn voor alle leerlingen met verschillende ondersteuningsbehoeften. (Passend) onderwijs is een team inspanning. In de school en binnen OOK is er daarom een ondersteuningsstructuur die bestaat uit mensen en middelen om leerkrachten te ondersteunen met de dagelijkse praktijk en om te zorgen dat leerkrachten blijven leren van elkaar (professionele leergemeenschappen). Leerkrachten kunnen elkaar ook helpen vanuit hun ervaring of specifieke kennis. Gezamenlijk wordt ingezet op een sterk pedagogisch en didactisch klimaat, waarin leerlingen met en zonder ondersteuningsbehoeften profiteren van rust, structuur en aandacht. Het team werkt handelingsgericht en cyclisch, waarbij steeds wordt nagegaan of de geboden ondersteuning nog voldoet aan de vraag. De exacte invulling van de ondersteuningsstructuur is afhankelijk van de leerlingpopulatie en de verantwoordelijkheid hiervoor ligt bij de schoolleiders, geholpen vanuit het schoolbestuur. De mensen uit het miniteam zijn gekwalificeerd en geschoold voor hun ondersteunende taak. Een miniteam bestaat bijvoorbeeld uit een IB'er, onderwijsspecialist en directeur. Naast het miniteam kan er nog extra expertise worden ingewonnen door middel van het ZorgAdviesTeam(ZAT). Hierin zitten een orthopedagoog, schoolverpleegkundige en schoolmaatschappelijk werker. Zij zorgen samen voor een pakket aan preventieve en curatieve ondersteuningsmogelijkheden waarmee leerkrachten en andere professionals dagelijks goed uit de voeten kunnen. Het samenwerkingsverband kan hierbij faciliteren met externe expertise.

Binnen stichting OOK zorgen de coördinatoren PO voor de verbinding van alle intern begeleiders en onderwijsspecialisten binnen onze organisatie. Binnen de professionele leergemeenschap worden casussen besproken en is er een continue alertheid op verbetering, professionalisering en groei van expertise als het gaat om passend onderwijs.



Zowel het pakket aan mogelijkheden als de aanpak in de school om alle benodigde ondersteuning te bieden, is opgenomen in de schoolgids en de website van de school; het schoolondersteuningsprofiel (SOP): welke ondersteuning kan de school bieden, hoe kan de ondersteuning eruit zien in de dagelijkse praktijk, wat zou elke leraar moeten kunnen en hoe ziet de ondersteuningsstructuur in de school eruit? Dit profiel is het resultaat van een continu gesprek met al het personeel in de school, leerlingen, ouders en de MR. Zij hebben zeggenschap over de inhoud van het profiel en over wat



zij nodig hebben om dit in de praktijk te brengen. De ondersteuningsstructuur is zo opgezet dat het profiel in de school ook kan worden waargemaakt.

In de groeps- en leerlingbespreking is er ruimte voor leerkrachten om vragen te stellen of uitdagende situaties met elkaar te bespreken. Het is daarnaast belangrijk dat leerkrachten ervaren dat zij niet alles zelf hoeven te doen en kunnen. Zij worden uitgenodigd om aan te geven dat iets even niet lukt; dit zorgt ervoor dat het team samen naar oplossingen zoekt en daarmee sterker wordt.



## De rol van ouder en leerling

### De ouder is partner

Ouders kennen hun kind en weten vanuit de thuissituatie veel over wat juist helpt of wat averechts werkt bij het bieden van ondersteuning. Vanuit deze kennis moeten ze een gelijkwaardig gesprekspartner zijn. Zij krijgen de ruimte hun kennis en kunde in te brengen in de gesprekken rondom de ondersteuning op school. Ze worden goed geïnformeerd over wat een school voor hun kind te bieden heeft en krijgen steeds tijdig een eerlijk beeld als dat aanbod er (nog) niet is. Ook het betrekken van ouders in de gesprekken over ondersteuning moet structureel zijn geregeld. De school leeft het instemmingsrecht van ouders op het OP en de uitvoering volgens de OPPlannen na. In de ondersteuningsstructuur van de school is vastgelegd waar ouders terecht kunnen met vragen over ondersteuning op school.

Ouders willen graag zo snel mogelijk passende ondersteuning voor hun kind, zeker als de behoefte complexer is of als er ook zorg of jeugdhulp bij komt kijken. Het eerste aanspreekpunt op school is de leerkracht. De intern begeleider, onderwijsspecialist en directeur(miniteam) zijn zeer nabij en zullen te allen tijde naast de leerkracht staan in de ondersteuning en samenwerking.

Wanneer ouders en school er ondanks goede informatie en advies van het samenwerkingsverband, niet uitkomen kunnen zij de hulp inroepen van onderwijs(zorg)consulenten. Samen met de ouders en de leerling, de school, het samenwerkingsverband en eventueel betrokken hulpverleners kijken onderwijsconsulenten wat het beste bij de leerling past. Ouders zijn niet verplicht gebruik te maken van de diensten van een onderwijs-(zorg)-consulent en kunnen er ook voor kiezen direct het schoolbestuur bij het geschil te betrekken.

### De leerling wordt gehoord waar dat mogelijk is

Als we willen dat de ondersteuning zo passend mogelijk is, is één geluid heel belangrijk: dat van de leerling zelf. De ondersteuningsbehoefte van de leerling is leidend, en de leerling heeft inspraak in het gesprek over zijn/haar behoefte. Dit alles waar dat mogelijk is gezien de leeftijd en behoefte van het kind. We staan daarmee achter de oproep van de Kinderombudsman. Schoolprofessionals luisteren naar leerlingen en praten op een respectvolle manier met hen in plaats van óver ze. Graag met ouders, maar als dat in het belang is van de leerling of als die dat zelf wenst ook af en toe bewust even zonder. Ongeacht de leeftijd of de wijze van communiceren, kunnen leerlingen heel goed aangeven wat ze nodig hebben. Soms kunnen kleine zaken in de school of klas voor de leerling direct al een verschil maken. De leerkracht of onderwijsspecialist is het eerste aanspreekpunt voor de leerling.



## Passend onderwijs binnen OOK blijven monitoren.

We willen de komende jaren blijven bijhouden of het beleid, zoals voorgesteld in deze verbeteraanpak, succesvol is. Belangrijk is dat we de verschillende partijen, intern begeleiders, directeuren, onderwijsspecialisten, HB specialist en leerkrachten hierin bevragen. Zij zijn dagelijks bezig met het zorgen van goed passend onderwijs voor onze kinderen binnen openbaar onderwijs Kampen. Ook zullen we aandacht moeten hebben voor het volgen van de leerlingen met een ondersteuningsbehoefte. De meetmomenten zijn in 2021( nulmeting), 2022 zijn we op koers met ontwikkelingen binnen passend onderwijs op de individuele scholen. In 2023 kan een nieuwe evaluatie plaatsvinden naar inclusiever onderwijs binnen OOK en kan het vervolg worden bepaald.

### De stip op de horizon

Uit de evaluatie en gesprekken blijkt dat een lange termijn visie op het onderwijs aan leerlingen met een ondersteuningsbehoefte van belang is, en dat het streven naar inclusiever onderwijs<sup>3</sup> breed gedragen wordt. Daarom zetten we een stip over 5 jaar op de horizon naar inclusiever onderwijs. Met deze stip op de horizon stellen we als doel dat leerlingen met en zonder ondersteuningsbehoefte steeds vaker naar dezelfde school kunnen, waardoor diversiteit de norm wordt en zij op een gelijkwaardige deelname aan de maatschappij worden voorbereid. De groei en ontwikkeling van leerkrachten is voor ons als stichting een belangrijk speerpunt.

---

<sup>3</sup> Beleidsnota Evaluatie en verbeteraanpak passend onderwijs, november 2020  
<https://www.tweedekamer.nl/kamerstukken/detail?id=2020D44087&did=2020D44087>



## Bijlage 1

# Taak- en functieomschrijving intern begeleider

**Functieomschrijving Functienaam:** Intern Begeleider

**Salarisschaal:** L11

### Kader

De intern begeleider is verantwoordelijk voor de leerlingenzorg in groep 1 t/m 8. Zij/hij heeft coördinerende, begeleidende en coachende taken. Zij/hij helpt leerkrachten en ouders met hulpvragen over leerlingen. Zij/hij voert ook gesprekken met ouders, leerkrachten en externen over de leerlingen. Zij/hij is mede verantwoordelijk voor kwaliteitszorg en vernieuwingsprocessen van de school als organisatie. We verstaan hieronder het beleid met betrekking tot passend onderwijs en opbrengst- en handelingsgericht werken.

### Context

In de afgelopen jaren heeft de rol van intern begeleider de volgende ontwikkeling doorgemaakt:

Fase 1 Traditioneel: de ib-er als rt-er plus, op zorgleerlingen gericht, curatief.

Fase 2 Adaptief: de ib-er als instrumenteel begeleider, opbouw van zorgstructuur en zorgprocessen binnen de school.

Fase 3: Flexibel: de ib-er als collegiaal consulent, gericht op onderwijs- en ondersteuningsbehoefte van leerlingen.

Fase 4: Innovatief: de ib-er als coach, gericht op preventie en ontwikkeling van de leerkracht.

Fase 5: Toekomstgericht: de ib-er als kenniscoördinator, gericht op ontwikkeling van de lerende school en kwaliteit van de school. De ib-er werkt nauw samen met directie om de kwaliteit van de reguliere onderwijsprocessen en zorgprocessen aan te passen en duurzaam te verbeteren.

### Werkzaamheden

#### 1. Coördinerende taken:

- is verantwoordelijk voor het opzetten en monitoren van de zorgstructuur binnen de school;
- is verantwoordelijk voor het opstellen actualiseren van het Zorgplan (tweejaarlijks) en de Zorgparagraaf in de schoolgids en het schoolondersteuningsprofiel (SOP);
- stelt jaarlijks de zorgkalender/hgw planner met doorlopende zorgcyclus op;
- houdt het lvs observaties en toetsen up-to-date om de leerontwikkeling en het sociaal-emotioneel welbevinden van de leerling te volgen;
- beschrijft en actualiseert verschillende protocollen en handelingswijzers om de zorg op operationeel niveau te waarborgen;
- overlegt en onderhoudt contacten met interne/externe begeleiders, ouders en betrokkenen bij de leerlingen;
- overlegt met ketenpartners van school (1-kind-1-plan principe);
- stelt groepsoverstijgende plannen op en coördineert de uitvoering ervan (vb het OP);
- organiseert en is voorzitter bij diverse overlegmomenten op groeps- en leerlingniveau;
- coördineert de toelating van leerlingen naar een passende onderwijsplek;





- initieert en coördineert de aanvragen voor ondersteuningsarrangementen en toelaatbaarheidsverklaringen;
- coördineert activiteiten m.b.t. schoolverlaters, bewaakt de procedures van aanmelding van (V)SO en LWOO/PRO;
- coördineert de terugplaatsing van leerlingen vanuit het speciaal (basis)onderwijs in het regulier basisonderwijs.

## **2. Coachende- en begeleidende taken:**

- voert jaarlijkse groepsbezoeken in en nabespreking met de leerkracht uit t.a.v. klassenmanagement en uitvoering van de zorgstructuur op groepsniveau;
- observeert klassensituaties om advies te geven over de begeleiding van leerlingen met extra ondersteuningsbehoeften;
- draagt kennis over leerlingenzorg over aan collega's binnen de school;
- coacht de leerkrachten bij het onderkennen van de onderwijs- ondersteuningsbehoeften van de leerling/groep (in afstemming met OS, indien van toepassing);
- adviseert collega's over de begeleiding van leerlingen met extra ondersteuningsbehoeften (in afstemming met OS, indien van toepassing);
- begeleidt en coacht leerkrachten bij: het interpreteren van gegevens over de ontwikkeling van leerlingen, het opstellen van groepsplannen, hulplannen en ontwikkelingsperspectieven;
- monitort de (evaluatie)data van de groepsplannen, het ontwikkelingsperspectiefplan en de individuele hulplannen;
- voert individuele leerlingbesprekingen (twee keer per jaar, of op aanvraag van ouders, onderwijsspecialist, leerkracht of externe behandelaar(s));
- ondersteunt collega's in contacten met ouders/verzorgers van leerlingen met extra ondersteuningsbehoeften.

## **3. Directe zorgtaken:**

- verzorgt de instrumentale inrichting zorgmiddelen: beheer van de orthotheek (samen met onderwijsspecialist);
- verzorgt de instrumentale inrichting: licenties ondersteunde software aanvragen en activeren;
- neemt individuele vragenlijsten af (bv. schoolbeleving, emotieregulatie);
- voert diagnostische onderzoeken uit, en zet diagnostische gesprekken in (vb rekenen, spelling en lezen).

## **4. Schoolontwikkeling taken:**

- levert bijdragen aan de ontwikkeling, evaluatie en bijstelling van het algemene onderwijs- en kwaliteitsbeleid;
- signaleert en analyseert maatschappelijke en onderwijskundige ontwikkelingen op het gebied van leerlingenzorg en adviseert de directeur over consequenties voor het beleid van de school;
- signaleert inhoudelijke onderwijsontwikkelingen (bv. kennis, vaardigheden, methodieken) en implementeert die, na afstemming met directie en onderwijsspecialist, binnen de school;
- maakt in afstemming met de directeur trendanalyses op school-, groeps- en leerlingniveau (twee keer per jaar);
- analyseert in afstemming met het schoolteam knelpunten, oorzaken en verbeteracties opstellen (op te nemen in het school- en jaarplan);
- signaleert (dreigende) problemen in de onderwijsuitvoering en adviseert de directeur over te nemen maatregelen;



- adviseert binnen vastgestelde kaders en afspraken over toelating en verwijdering van leerlingen.

#### **5. Organisatie ontwikkelingstaken:**

- neemt actief deel aan het netwerk IB/OS binnen de organisatie, gericht op kennisdeling en kenniscreatie;
- neemt actief deel aan het netwerk IB binnen de organisatie, gericht op kennisdeling en kenniscreatie;
- signaleert en analyseert maatschappelijke en onderwijskundige ontwikkelingen op het gebied van leerlingenzorg (organisatieniveau) en deelt dit in het IB/OS-netwerk of IB-overleg voor (eventuele) aanpassingen van het beleid van de organisatie.

#### **Kennis en vaardigheden**

- heeft HBO+ werk- en denkniveau en een nieuwsgierige en onderzoekende beroepshouding;
- heeft algemeen theoretische en praktisch gerichte kennis van onderwijs, onderwijsondersteuning en pedagogische ondersteuning;
- heeft een visie op leerlingenzorg (incl. Passend Onderwijs) en kan de vertaalslag naar school- en leerlingniveau maken;
- kan in overleg met directie en onderwijspecialist (het mini-team) de rol van kwaliteitsbewaker leerlingenzorg binnen de school op zich nemen;
- kan leerling- en groepsoverstijgend denken, is in staat zich door nieuwe ideeën en ontwikkelingen te laten inspireren tot schoolontwikkeling.



## Bijlage 2

# Taak- en functieomschrijving onderwijsspecialist

**Functienaam:** onderwijsspecialist

**Salarisschaal:** OP: L10 / L11 of OOP: schaal 10 / 11

### Kader:

De onderwijsspecialist:

- kan op leerling-, leerkracht-, groeps- en schoolniveau werken en denken;
- heeft een nieuwsgierige en onderzoekende beroepshouding;
- heeft sterke communicatieve vaardigheden;
- begeleidt en bewaakt het zorgproces van leerlingen en groepen met een specifieke zorg- en ondersteuningsbehoefte in het kader van passend onderwijs en overlegt daarover met leerkracht en intern begeleider;
- verricht werkzaamheden binnen de opdrachten en afspraken betreffende de uitvoering van passend onderwijs op schoolniveau en overlegt daarover met intern begeleider en directie;
- coacht de leerkracht, als het gaat om het realiseren van passend onderwijs in zijn/haar groep van leerlingen;
- voert vroegtijdig inhoudelijke preventieve taken uit in samenwerking met de intern begeleider, de directie op leerling- groeps- of schoolniveau;
- levert een inhoudelijke bijdrage aan kennis en kunde in de schoolkwaliteit door zitting te hebben in het miniteam van directie en intern begeleider en onderdeel te zijn van het schoolteam.

### Context

In de afgelopen jaren heeft de rol van onderwijsspecialist een ontwikkeling doorgemaakt. Van specialist op leerling(zorg) naar onderwijskundig specialist met de mogelijkheden tot brede inzetbaarheid op groeps- en schoolniveau. Waarbij leerkracht coaching ook een onderdeel van het vakgebied is.

### Werkzaamheden

#### 1. Voert leerling- en leerkracht begeleidende taken uit:

- De OS kent een nauwe samenwerking met de leerkracht. Er wordt begeleiding of les gegeven die leer- en sociaal emotionele vaardigheden van leerlingen ten goede komen;
- De OS coacht de leerkracht op het structureren, organiseren en plannen van de activiteiten van leerlingen, zowel individueel, als in groepen, als in de groep;
- De OS signaleert net als de leerkracht ook (sociaal-) pedagogische problemen bij leerlingen en stelt het aan de orde bij de leerkracht;
- De OS kan begeleidingsplannen Passend Onderwijs en/of Ontwikkelingsperspectief plannen volgens PDCA cyclus uitvoeren met leerlingen of groepjes leerlingen en coacht leerkrachten daarbij;
- De OS heeft een adviserende en coachende rol voor de leerkracht aangaande groeps- en leerling problematiek;
- De OS bewaakt individuele zorgprocessen van leerlingen en kaart dit aan bij leerkracht / intern begeleider;
- De OS bewaakt schoolontwikkeling die van belang is voor kwaliteit waarbij optimaliseren van onderwijs centraal staat;



- De OS neemt deel aan gesprekken van de leerkracht met de ouders en intern begeleider;
- De OS doet voorstellen voor de aanschaf van les- of leermateriaal ter verbetering van onderwijskwaliteit.

### 2. Voert administratieve taken uit:

- De OS assisteert de intern begeleider in administratieve aangelegenheden, bijvoorbeeld het opstellen van een ontwikkelingsperspectief plan;
- De OS draagt mede zorg voor de administratieve correspondentie met ouders / leerkracht / externe bureaus / andere expertise begeleiders en leerlingen;
- De OS draagt mede zorg voor dossiervorming van leerlingen. Het gaat om de juiste informatie en de juiste formulering.

### 3. Levert een bijdrage aan de school en de organisatie door professionalisering te versterken:

- De OS neemt deel aan teamvergaderingen, waar nodig en zinvol inzetbaar;
- De OS neemt deel aan periodieke vergaderingen van IB/OS OOK en OS OOK rondom zorginhoud en -structuur.
- De OS voert preventieve en vroegtijdige interventies uit als het gaat om voorkomen en uitvoeren van problemen (leerling-, leerkracht-, schoolniveau).

### **Kennis en vaardigheden van de OS:**

- heeft HBO (+) werk- en denkniveau en een nieuwsgierige en onderzoekende beroepshouding;
- heeft orthopedagogisch- en -didactische kennis van onderwijs en onderwijsondersteuning;
- heeft een visie op leerlingenzorg en op Passend Onderwijs binnen de school en kan de vertaalslag naar school- leerkracht - en leerlingniveau maken;
- kan in overleg met directie en intern begeleider (het mini-team) de mede de rol van kwaliteitsbewaker leerlingenzorg binnen de school op zich nemen;
- kan leerling- en groepsoverstijgend denken, is in staat zich door nieuwe ideeën en ontwikkelingen te laten inspireren tot schoolontwikkeling;
- heeft vaardigheid in coachen en interpersoonlijke competenties.

### **Kenmerken deskundigheid OS<sup>4</sup>:**

De gedragsspecialist kent zeven competenties

1. Andragogisch competent: competent in de verschillende benaderingen van begeleiden van volwassenen/leerlingen en verschillende vormen van communicatieve vaardigheden
2. Methodologisch competent: competent in handelingsgericht onderzoek (theoretische, praktische vakinhoudelijke, didactische kennis en vaardigheden en pedagogische kennis en vaardigheden).
3. Beheersmatig competent: competent in beheer van middelen en data.
4. Organisatorisch competent: planmatig werken
5. Innovatief competent: competent in het begeleiden bij onderwijsvernieuwingen of veranderprocessen.
6. Competent in samenwerken met externen (o.a. ook ouders, deskundigen, mensen uit netwerk SWV etc).
7. Competent in zelfreflectie en ontwikkeling.

---

<sup>4</sup> Van de Landelijke Beroepsgroep Begeleiders in het onderwijs (2015). *De beroepsstandaard voor de gedragsspecialist* (herziene druk). Nederland, uitgeverij Pica.



## Uren

De onderwijsspecialist heeft een breed takenpakket. De beschikbare uren moeten inzichtelijk worden verdeeld in overleg met intern begeleider en directie. Zo kunnen we met het oog op passend onderwijzen de uren borgen en toch tegemoet komen aan de diversiteit van de scholen. Het uren borgen is een gedeelde verantwoordelijkheid van de onderwijsspecialist en de directie.

Primair zijn er **twee primaire taken** voor de onderwijsspecialist. Deze taken vormen het hart van de functie OS.

- Leerlinggebonden taken of leerkracht coaching/begeleiding.
- Preventieve taken (vroegtijdig binnen de klas/school aanwezig zijn voor leerkracht / leerling).

Daarnaast zijn er **neventaken**

- Deelnemen aan netwerk IB/OS OOK en netwerk OS OOK ontwikkeling van de organisatie.
- Professionalisering van organisatie, school of individueel belang.
- Onderdeel van schoolteam: dienstbaar zijn bij onderwijskwaliteit
- Verbondenheid met SWV netwerk



## Bijlage 1

# 2021-2022 Notitie Zorgcontinuüm Stichting OOK

[2021-2022 Notitie Zorgcontinuüm Stichting OOK.pdf](#)